

نام
نام خانوادگی
محل امضاء

دسترچه شماره ۱ عصر پنجشنبه ۹۳/۱۱/۱۶		اگر دانشگاه اصلاح شود مملکت اصلاح می‌شود: امام خمینی (ره)		
جمهوری اسلامی ایران وزارت علوم، تحقیقات و فناوری سازمان سنجش آموزش کشور				
آزمون ورودی دوره‌های کارشناسی ارشد ناپوسته داخل - سال ۱۳۹۴				
مجموعه روان‌شناسی (۲) - کد ۱۱۴۳				
تعداد سؤال: ۱۵۰				
مدت پاسخگویی: ۱۰۵ دقیقه				
عنوان مواد امتحانی، تعداد و شماره سؤالات				
ردیف	مواد امتحانی	تعداد سؤال	از شماره	تا شماره
۱	زبان عمومی و تخصصی (انگلیسی، فرانسه)	۳۰	۱	۳۰
۲	آمار و روش‌های تحقیق	۲۰	۳۱	۵۰
۳	روان‌شناسی تربیتی	۲۰	۵۱	۷۰
۴	روان‌شناسی رشد	۲۰	۷۱	۹۰
۵	روان‌شناسی عمومی	۲۰	۹۱	۱۱۰
۶	مبانی مشاوره و راهنمایی	۲۰	۱۱۱	۱۳۰
۷	روش‌ها و فنون راهنمایی در مشاوره	۲۰	۱۳۱	۱۵۰

این آزمون نمره منفی دارد.
استفاده از ماشین حساب مجاز نیست.
بهمن ماه - سال ۱۳۹۳

حق چاپ، تکثیر و انتشار سؤالات به هر روش (الکترونیکی و ...) پس از برگزاری آزمون، برای تمامی اشخاص حقیقی و حقوقی تنها با مجوز این سازمان مجاز می‌باشد و با متخلفین برابر مقررات رفتار می‌شود.

PART A: Vocabulary

Directions: Choose the word or phrase (1), (2), (3), or (4) that best completes each sentence. Then mark your answer sheet.

- 1- Jane was terribly bored, but she ----- interest so as not to hurt her friend's feelings.
1) admitted 2) validated 3) endeavored 4) feigned
- 2- Having a ----- knowledge of economics, I did not understand anything out of the speaker's speech.
1) rudimentary 2) superfluous 3) hazardous 4) clandestine
- 3- In the hands of inexperienced drivers, high-powered cars are actually ----- weapons.
1) inflexible 2) lethal 3) regretful 4) spontaneous
- 4- The many ----- in the text for sure detract from its real value.
1) safeguards 2) variables 3) digressions 4) consistencies
- 5- The human brain is well known to differ considerably from the chimpanzee brain in ----- of size, organization and complexity, among other traits.
1) light 2) regards 3) terms 4) aspect
- 6- Irrigation is essential to most high-yield farming, but many aquifers that supply irrigated crops are being drawn down faster than rain can ----- them.
1) deplete 2) overcome 3) vanish 4) recharge
- 7- It is a pity that he ----- between the two neighboring countries is well rooted and hard to remove.
1) misanthropy 2) antipathy 3) urgency 4) vagueness
- 8- Hair that's thick and ----- needs regular trimming.
1) luxuriant 2) arbitrary 3) excessive 4) fragmented
- 9- Their lack of qualifications ----- them to a lifetime of boring, usually poorly-paid, work.
1) devoted 2) conveyed 3) condemned 4) captivated
- 10- The ----- of differences among cultures clearly shows that mental health professionals are ill advised to apply their classifications of personality disorders to people from other cultures.
1) dispersal 2) disarray 3) ignorance 4) multitude

PART B: Cloze Passage

Directions: Read the following passage and decide which choice (1), (2), (3), or (4) best fits each space. Then mark your answer sheet.

The Olympic stadium was silent. The spectators held their collective breath. The 100-meter finalists, crouched against their starting blocks, (11) ----- their backs as the starter raised his pistol and announced, "Set... !" Each powerful sprinter, poised to explode when the gun went off, was keenly aware of what hung in the balance. They had trained (12) ----- every day for years to prepare their bodies for this one race.

But had they disciplined their minds? The runner who would break the tape would need (13) ----- strong muscles, heart and lungs. He would need concentration, control, confidence—and an unerring eye (14) ----- . At this tense moment, one mistimed twitch could cause a false start and cost him the race. But if he eased off in any way, his first steps would lag behind (15) -----, guaranteeing a loss. "Bang!"

- 11- 1) they raised 2) raising 3) raised 4) by raising
- 12- 1) and exhausted 2) to exhaustion
3) for being exhaustive 4) exhausting
- 13- 1) as well as 2) not only
3) more than 4) by far
- 14- 1) to the finishing line 2) to finish the line
3) for the line to finish 4) on the finish line

- 15-1) those of his competitors
 2) his competitors
 3) what did his competitors
 4) the one in his competitors

PART C: Reading Comprehension

Directions: Read the following three passages and answer the questions by choosing the best choice (1), (2), (3), or (4). Then mark the correct choice on your answer sheet.

PASSAGE 1

Empathy has been conceived as being a cognitive process or an emotional-cognitive one. The former conception relates primarily to an individual's intellectual understanding of another's ideation and feelings, and has led to studies of the accuracy of predicting another's responses to questionnaire items and of other adjustments about others. These studies have been fraught with methodological difficulties.

The emotional-cognitive conception has focused on a person's perceiving- veridically or not- that another is experiencing an emotional state and, as a consequence, experiencing the same type of emotion. The degree of similarity of the two emotional states is in some dispute. Furthermore, the other's state can be inferred from the situation, from direct observation, or from other information. This conception does not include the trivial case in which the other's emotional state is a precursor of an affect causing experience for the empathizer.

Emotional-cognitive empathy has been found to be an outcome definitionally required of 'taking the role of the other', although it may also be based on learned associations between one's own and other's experiences. Emotional-cognitive empathy has been found to be related to helping the other person, when such help appears to be a means of reducing negative affect in the other; and it also appears to be related to moral behavior. However, recent research has suggested that if the empathizer is motivated only to free himself from the empathized negative emotion, then he may do so by escaping the situation as well as by helping the other, whichever is less costly and more effective. In fact, if the empathized negative emotion is very strong, the individual may flee from the other person.

On the other hand, if the empathizer also has a positive attitude toward the other and is motivated to help him, then his empathy becomes a form of sympathy. Sympathy may be viewed as a state in which a person is concerned about another's welfare. Whether or not empathy is a necessary correlate of sympathy is undetermined as yet, since a person may sympathize with another even when the latter is not experiencing any relevant emotion.

- 16- **What is the main purpose of the passage?**
- 1) To define the two concepts of sympathy and empathy and the challenges in them
 - 2) To propose methodological options in finding and defining two concepts of sympathy and empathy
 - 3) To emphasize that in psychology we can have a clear contrast between two psychological constructs
 - 4) To state this issue that every person should be both sympathetic and empathetic in order to be successful
- 17- **The word "precursor" in line 11 is closest in meaning to ----- .**
- 1) event
 - 2) forerunner
 - 3) influence
 - 4) situation
- 18- **According to the passage, emotional – cognitive empathy -----.**
- 1) is based on how one can avoid people with personal problems
 - 2) considers people's experiences as independent of one another
 - 3) is moral behavior intended to reduce negative affect in the other person
 - 4) encourages the empathizer to avoid unpleasant situations

- 19- **It can be inferred from the passage that ----- .**
- 1) the relationship between empathy and sympathy is controversial
 - 2) empathy is the same as sympathy but with different indications
 - 3) a sympathetic person tries to flee from the other person at times
 - 4) sympathy means two individuals experience the same emotion simultaneously
- 20- **The recent research has stated that the emphazier can free himself from the emphasized negative emotions by ----- .**
- 1) emphasizing the strong negative emotion
 - 2) escaping from the situation and helping the others
 - 3) making a relationship between positive and negative emotions
 - 4) experiencing the same type of emotion in another person

PASSAGE 2

It is common human experience to have an idea or an image come to mind seemingly of its own accord. When this happens repeatedly and the ideas and images are disturbing, they are called obsessions. Paradoxically, ordinary language describes as obsessed a person who voluntarily fixes on some single idea or goal. Thus, the concept of obsession expresses a dialectical opposition of voluntary and involuntary preoccupation. Adding to the semantic confusion is the practice of using the phrase compulsive (that is involuntary) thoughts interchangeably with obsessions.

The simple technical rule is to limit obsessions to mental events, and compulsions to behaviour. Symptomatic compulsive behaviours are repetitive and stereotyped irrational attempts to produce or prevent some imagined result. The diagnostic term obsessive compulsive disorder captures a typical pattern. Some obsessive thought comes to mind which is magically prevented by some compulsive ritual. The essence of the obsessive-compulsive disorder is captured in the children's rhyme, 'step on a crack, break your mother's back'. The child then may have a momentary compulsion to avoid stepping on cracks.

Psychoanalysts interpret obsessive phenomena as unconscious ideas coming into consciousness. Typical obsessional ideas have to do with violence, as in the children's rhymes. Another common theme is contamination, leading to hand-washing compulsion. Freud emphasized the similarities between obsessive-compulsive phenomena, superstition, and religious ritual.

Severe obsessive-compulsive disorders can be quite disabling. They are often associated with obvious depression or are thought to mask an underlying depression. French psychiatrists have described a related condition, 'Folie du doute', the madness of doubting. This condition suggests yet another sense of obsession. The person endlessly ruminates about the remote consequences of any action and becomes immobilized by indecision and uncertainty. Although obsessive-compulsive disorder is not ordinarily associated with actual violence, in rare cases the person acts out the violence or other impulse. Compulsive ritual activity in very young children is often an indication of extreme psychopathology.

- 21- **What does the passage mainly discuss?**
- 1) The similarities between obsessive-compulsive disorder, superstitions, and religious
 - 2) The concept of obsessive-compulsive disorder and obvious depression
 - 3) The patterns of obsessive-compulsive disorder
 - 4) "Obsession" and "compulsion" and the relationship between them

- 22- According to the passage, psychoanalysts interpret obsessive phenomena as ----- .
 1) impulse
 2) violence
 3) unconscious ideas coming to consciousness
 4) conscious ideas coming to unconsciousness
- 23- The word “contamination” in line 17 is closest in meaning to ----- .
 1) danger 2) fear 3) dirt 4) change
- 24- It can be inferred from the passage that compulsive behaviors ----- .
 1) may become violent
 2) are all preventive in nature
 3) are more common among children than adults
 4) originate from superstitions or religions
- 25- According to the passage, the concept of obsession can be expressed as ----- .
 1) involuntary fixation of some single idea or goal
 2) the relation between voluntary and involuntary preoccupations
 3) the semantic confusion in using the phrase compulsive thoughts
 4) the repeatable happenings of nondisturbing ideas and images

PASSAGE 3:

Personal construct theory appeared on the psychological scene unheralded but complete in Kelly (1955). What distinguished it from traditional psychological theories was its central model of person-as-scientist. Historically, psychology has mimicked the natural sciences in distinguishing between the purposeful and understanding scientist and the scientist’s ignorant and mechanical subject matter. Kelly insisted that all people are scientists / psychologists in that they theorize about their own nature and the nature of the world: their behaviour is a continuous experiment based on expectations they derive from their theories, and they modify their theories in the light of the relationship between their expectations and unfolding events.

People’s theories take the form of personal construct systems. ‘Personal’ indicates that since we cannot directly apprehend reality, we must interpret it, and no two persons have identical ways of interpreting their world. Though we may communicate our experience and society provides a common interpretative base, we still live in unique personal worlds. ‘Construct’ refers to the bipolar discrimination we use to make sense of the world (nice-nasty, east-west, plus-minus, expensive cheap, colored-plain and myriads more). Our constructs are neither all conscious nor verbally labeled but they are part of a ‘system’. They are organized hierarchically and, since they are linked, every act of construing is an act of prediction (if, for you, the construct female-male is positively linked to the construct gentle-harsh, then you will anticipate gentle behaviour from females).

- 26- What is the writer’s purpose in this passage?
 1) To define the bipolar discrimination
 2) To emphasize the concept of ‘personal’
 3) To criticize the concept of personal construct theory
 4) To highlight contributions of Kelly in redefining personal construct theory
- 27- According to the passage, the key concept in personal construct theory is ----- .
 1) verbalizing the ‘Construct’
 2) discriminating scientists and psychologists
 3) central model of ‘person-as –scientist’
 4) the difference between apprehending the reality and interpreting it

- 28- The word "unfolding" in line 8 is closest in meaning to ----- .
1) developing 2) extending 3) predicting 4) protecting
- 29- According to the second paragraph, personal construct systems ----- .
1) is another term used for unique personal worlds
2) are related to how people theorize about reality
3) are similar in the way they interpret the world's events
4) are created in psychology because of our inability in interpreting our world
- 30- The person as the scientist is defined in the passage as the one who ----- .
1) can hierarchically verbalize the constructs
2) lives in his own personal world which is unique to him/her
3) theorizes his/he own lifestyle and modifies the expectations
4) is purposeful and understanding as well as being a scientist and psychologist

آمار و روش‌های تحقیق:

- ۳۱- کدام مورد، از اهداف پژوهش‌های موردی نیست؟
(۱) ارزشیابی (۲) توصیف (۳) تبیین (۴) پیش‌بینی
- ۳۲- در کدام مورد از انواع تحقیق، محقق بر فهم تجربه زیسته و درک پدیده‌های فرهنگی و ارتباطی تأکید دارد؟
(۱) تبیینی (۲) توصیفی (۳) کیفی (۴) کمی
- ۳۳- مهم‌ترین ویژگی اندازه‌گیری متغیرهای مربوط به پژوهش‌های روان‌شناختی، کدام است؟
(۱) باورپذیر بودن (۲) پذیرفتنی بودن (۳) تکرارپذیر بودن (۴) مربوط بودن
- ۳۴- به چه متغیری، متغیر کنترل گفته می‌شود؟
(۱) اثر آن به وسیله محقق خنثی می‌شود. (۲) به‌طور تصادفی به نمونه تخصیص داده می‌شود.
(۳) به ویژگی‌های ذاتی نمونه گفته می‌شود. (۴) متغیری که وجود آن استنباط می‌شود.
- ۳۵- با کدام مورد از مطالعات، می‌توان اطلاعاتی را در مورد تغییر خالص و ناخالص در متغیر وابسته به دست آورد؟
(۱) روند (۲) گروه منتخب یا پانلی (۳) هم‌دسته‌ای یا هم‌دوره‌ای (۴) طولی
- ۳۶- در کدام مورد از راهبردهای تحقیقی، محقق جوهر و اساس تجربیات انسانی در مورد یک پدیده را آن گونه که توسط مشارکت‌کنندگان توصیف می‌شود، شناسایی می‌کند؟
(۱) پدیدارشناسی (۲) روایتی (۳) قوم‌نگاری (۴) نظریه‌زمینه‌ای
- ۳۷- پژوهشگری قصد دارد در یک مطالعه پیمایشی به بررسی افسردگی بپردازد. در شرایط برابری تعداد اعضای جامعه، حجم نمونه برای کدام مورد، برآورد بیشتری را ارائه می‌دهد؟
(۱) معلمان یک ناحیه (۲) ساکنان یک شهر (۳) سربازان وظیفه یک پادگان (۴) دانشجویان دختر یک دانشگاه
- ۳۸- در یک پژوهش، دانش تاریخی دانشجویان زن و مرد بوسیله دو روش نوشتن مقاله و آزمون چند گزینه‌ای اندازه‌گیری شده است. کدام روش آماری، برای فرض آزمایشی مناسب است؟
(۱) تحلیل واریانس دو عاملی دو متغیره (۲) تحلیل واریانس یک عاملی چند متغیره
(۳) تحلیل واریانس دو عاملی یک متغیره (۴) تحلیل واریانس یک عاملی دو متغیره
- ۳۹- مطالعات تک آزمودنی (Single subject)، در زمره کدام دسته از مطالعات قرار می‌گیرند؟
(۱) آزمایش حقیقی (۲) قبل از آزمایشی (۳) فرا آزمایشی (۴) نیمه آزمایشی
- ۴۰- اگر واریانس نمره ریاضی ۶۴ باشد و از هر نفر ۲ نمره کم شود، در این صورت انحراف معیار کدام است؟
(۱) ۱۶ (۲) ۸ (۳) ۶۴ (۴) ۱۲۸
- ۴۱- ضریب پایایی که از طریق روش بازآزمایی به دست می‌آید، چه ضریبی نامیده می‌شود؟
(۱) ثبات (۲) معادل (۳) همسانی درونی (۴) همسانی دو نیمه
- ۴۲- در فهرست عوامل تهدیدکننده اعتبار درونی طرح‌های آزمایشی، منظور از «اثر هاتورن» چیست؟
(۱) برآورده کردن انتظارات آزمایشگر (۲) واکنش به شرایط آزمایشی (۳) نو بودن محیط آزمایشی (۴) تعامل انتخاب - تاریخچه

- ۴۳- کدام مورد از عوامل زیر، روایی بیرونی (external validity) پژوهش طولی را تهدید می‌کند؟
 (۱) بازگشت آماری
 (۲) عدم روایی ابزار سنجش متغیر
 (۳) تعریف نادقیق متغیر مورد مطالعه
 (۴) احتمال آفت یا ریزش نمونه
- ۴۴- استفاده از کدام روش کنترل واریانس، ظرفیت تعمیم‌پذیری یافته‌های پژوهش را با محدودیت روبه‌رو می‌کند؟
 (۱) بلوک‌بندی
 (۲) تشکیل گروه‌های همگن
 (۳) واگذاری (انتساب) تصادفی
 (۴) همتا کردن تصادفی
- ۴۵- کدام طرح، می‌تواند کنش متقابل بین پیش‌آزمون و متغیر مستقل را کنترل کند؟
 (۱) عاملی
 (۲) سولومون
 (۳) سری‌های زمانی
 (۴) پس‌آزمون با گروه کنترل
- ۴۶- برای آزمودن رابطه پایگاه اجتماعی به صورت دو طبقه بالا و پایین و نگرش نسبت به تحصیل در دو سطح مثبت و منفی، از کدام آزمون آماری می‌توان استفاده کرد؟
 (۱) تحلیل واریانس
 (۲) همبستگی پیرسون
 (۳) مجذور کای (X^2)
 (۴) آزمون U مان و تینی
- ۴۷- در کدام نوع همبستگی، تعیین درجه رابطه بین دو متغیر، پس از کنترل تأثیر متغیر سوم مطرح است؟
 (۱) فی
 (۲) توافقی
 (۳) جزئی
 (۴) دو رشته‌ای
- ۴۸- در طرح شبه آزمایشی یک گروهی، با استفاده از پیش‌آزمون و پس‌آزمون، برای بررسی اثر متغیر مستقل بر متغیر وابسته، در صورت نرمال بودن توزیع نمره‌ها، از کدام آزمون آماری استفاده می‌شود؟
 (۱) t گروه‌های همبسته
 (۲) t گروه‌های مستقل
 (۳) تحلیل واریانس دو عاملی
 (۴) تحلیل واریانس یک عاملی
- ۴۹- در یک آزمون تحلیل واریانس یک عاملی، میزان اثر خطا با کدام مورد قابل بررسی است؟
 (۱) واریانس اثر درون گروهی
 (۲) واریانس اثر بین گروهی
 (۳) واریانس اثر متغیر مزاحم
 (۴) واریانس اثر متغیر تعدیل‌کننده
- ۵۰- چنانچه مفروضه‌های آماری انجام تحلیل واریانس یک عاملی برقرار نباشد، به جای آن از کدام آزمون آماری می‌توان استفاده کرد؟
 (۱) فریدمن
 (۲) U مان ویتنی
 (۳) کالموگروف - اسمیرنوف
 (۴) کروسکال - والیس

روان‌شناسی تربیتی:

- ۵۱- «برای پیش‌بینی شایستگی یک فرد، اهمیت بهره هوشی کمتر از هوش هیجانی است.» این جمله از کدام دانشمند است؟
 (۱) استرنبرگ
 (۲) اسپیرمن
 (۳) گاردنر
 (۴) گلمن
- ۵۲- معرفی و تأیید یک دانش آموز موفق در مدرسه برای سایر دانش آموزان، چه نقشی خواهد داشت؟
 (۱) ترغیب اجتماعی
 (۲) تقویت کلامی
 (۳) تقویت جانشینی
 (۴) تقویت مثبت
- ۵۳- کدام مورد، در زمینه هوش متبلور صدق می‌کند؟
 (۱) تحت تأثیر فرهنگ و تجارب شخصی است.
 (۲) غیرکلامی و ناپسته به فرهنگ است.
 (۳) انطباق با موقعیت‌های جدید است.
 (۴) بیشتر جنبه زیست‌شناختی و ژنتیکی دارد.
- ۵۴- «شناسایی اتومبیل پژو» در خیابان، مصداقی از کدام پردازش است؟
 (۱) پردازش سطحی
 (۲) پردازش عمیق
 (۳) پردازش معنایی
 (۴) تصویرسازی ذهنی
- ۵۵- به الگوی ثابت رفتار و عملکرد که به وسیله آن فرد به تجارب آموزشی لازم دست می‌یابد، چه می‌گویند؟
 (۱) فنون یادگیری
 (۲) راهبرد یادگیری
 (۳) سبک یادگیری
 (۴) سبک شناختی
- ۵۶- مطالعات در زمینه یادگیری مشارکتی، نشان داده که این روش چه زمانی مؤثر است؟
 (۱) از پاداش استفاده نشود.
 (۲) پاداش گروهی داده شود.
 (۳) مسئولیت‌پذیری افراد کم باشد.
 (۴) پاداش فردی داده شود.

- ۵۷- انتقاد اصلی «اسکینر» بر تعلیم و تربیت موجود، به کدام مورد مربوط است؟
 (۱) ارزشیابی (۲) برنامه (۳) روش (۴) محتوا
- ۵۸- انتقاد «نوام چامسکی»، به کدام بخش از نظریه «اسکینر» در یادگیری مربوط است؟
 (۱) رفتار پایانی (۲) رفتار کلامی (۳) رفتار عامل (۴) رفتار هیجانی
- ۵۹- کدام رویکرد در مطالعه شناخت بر گام‌ها، کنش‌ها و عملیاتی تأکید می‌کند که از طریق آن اندیشیدن و کاربرد میسر می‌شود؟
 (۱) رویکرد پیازه‌ای (۲) شناختی اجتماعی
 (۳) استنباط فردی (۴) پردازش اطلاعات
- ۶۰- کدام یک از روان‌شناسان گشتالت، بر مفهوم رد حافظه و به نقش تجربه در یادگیری تأکید کرد؟
 (۱) کافکا (۲) کهلر (۳) ورتهایمر (۴) لوین
- ۶۱- یادگیری کدام مورد، مثال درستی از «شرطی شدن عامل» در کودک است؟
 (۱) چنگ زدن (۲) شمردن (۳) راه رفتن (۴) زبان
- ۶۲- براساس نظریه بنیامین بلوم، خلق آثار هنری مستلزم وصول به کدام یک از سطوح یادگیری است؟
 (۱) ارزشیابی اطلاعات (۲) ترکیب اطلاعات
 (۳) تجزیه و تحلیل اطلاعات (۴) کاربرد اطلاعات
- ۶۳- اگرم دختر ۲۰ ساله‌ای است که خیلی مطمئن نیست در زندگی چه مسیری را پیش خواهد گرفت، اما به تازگی به مشاور دانشکده خود مراجعه کرده است و درباره مشاغل مختلف اطلاعاتی را کسب کرده است. طبق نظریه «مارسیا»، اگرم دارای چه نوع هویتی است؟
 (۱) آشفته (۲) پیش‌رس (۳) معوق (۴) موفق
- ۶۴- بر اساس نظریه دیوید آزوبل، علت اصلی موفقیت ماشین‌های آموزشی در آموزش برنامه‌ای چیست؟
 (۱) ارائه مطالب جدید براساس مطالب قبلی
 (۲) استقلال یادگیرنده در جریان آموزش و یادگیری
 (۳) ساده کردن مطالب برای دانش‌آموزان
 (۴) جلب توجه شاگردان در جریان یادگیری
- ۶۵- توانایی‌های هوشی، نظیر تجسم فضایی، استدلال و سرعت درک، جزء نظریه کدام دانشمند است؟
 (۱) استرنبرگ (۲) ترستون (۳) گاردنر (۴) گیلفورد
- ۶۶- کدام مورد، در خصوص نگهداری اطلاعات در حافظه بلندمدت مناسب‌تر است؟
 (۱) کلمات به صورت گزاره ذخیره می‌شوند. (۲) تصاویر به صورت رویداد ذخیره می‌شوند.
 (۳) تصاویر به صورت طرحواره ذخیره می‌شوند. (۴) کلمات به صورت تصویر ذخیره می‌شوند.
- ۶۷- کودک ۷ ساله‌ای در کار با کامپیوتر، از اطلاعاتی که هنگام مشاهده خواهر بزرگترش در بازی با کامپیوتر به دست آورده استفاده می‌کند. او از چه فرآیندی استفاده می‌کند؟
 (۱) انطباق (accommodation) (۲) تعمیم (generalization)
 (۳) جذب (assimilation) (۴) سازماندهی (organization)
- ۶۸- اگر معلمی در تدریس علوم، بر تفاوت‌ها تأکید داشته باشد (برای مثال، مقایسه انسان با حیوان)، از آموزه‌های کدام نظریه پرداز استفاده کرده است؟
 (۱) اسکینر (۲) برونر (۳) پاولف (۴) ثورندایک
- ۶۹- شما به درس روان‌شناسی تربیتی علاقه‌مند هستید، ولی هنگام ثبت‌نام برای این درس به شما گفته می‌شود که کلاس‌ها پر شده است، فشار روانی شما مربوط به چیست؟
 (۱) ناکامی (۲) تضاد (۳) فشار روانی (۴) نارسایی شخصیتی
- ۷۰- وقتی دانش‌آموز در انجام تکلیف استقلال عمل دارد اما معلم بر کار وی نظارت می‌کند، مصداق کدام روش است؟
 (۱) اکتشافی (۲) داریستی (۳) بحث گروهی (۴) اکتشافی هدایت شده

روان‌شناسی رشد:

- ۷۱- کدام بخش از دستگاه عصبی در واکنش‌های اجتنابی، مردم آمیزی و کمروئی نقش برجسته‌ای دارد؟
 (۱) مخچه (۲) بادامه مغز (۳) جسم پنبه‌ای (۴) قطعه آهیانه‌ای
- ۷۲- جان هالند (John Holland)، معتقد است که جوانان چند مرحله رشد شغلی را سپری می‌کنند تا سرانجام به شغل مورد نظر خود دست یابند. از نظر وی نخستین دوره رشد شغلی کدام است؟
 (۱) تبلور (۲) دودلی (۳) خیالی (۴) واقع‌گرایی
- ۷۳- خودکشی در دو تیپ از نوجوانان روی می‌دهد. گروه اول شامل نوجوانانی است که باهوش و گوشه‌گیرند. در گروه دوم چه نوع ویژگی مشاهده شده است؟
 (۱) زود انگیختگی (۲) از خود بیگانگی (۳) ابهام نقش (۴) گرایش ضداجتماعی
- ۷۴- موضوع اینکه اطلاعات از لحظه آرایه به حواس در مرحله درون‌داد تا پاسخ‌های رفتاری در مرحله برون‌داد، به طور فعال کدگذاری شده و سازمان می‌یابد، بیانگر چه دیدگاهی است؟
 (۱) بوم‌شناسی (۲) پدیدارشناسی (۳) پردازش اطلاعات (۴) دیالکتیک
- ۷۵- وقتی «دوستوانی» کودک به تدریج به «یک‌جانبی شدن» تبدیل می‌شود، در نظریه گزل چه اصلی مطرح می‌شود؟
 (۱) تفرد (۲) نوسان‌های خود نظم‌جو (۳) سوگیری کنشی (۴) ناقربینی کنشی
- ۷۶- به اعتقاد پیروان دیدگاه شناختی - اجتماعی کودکان از طریق مشاهده رفتار زنان و مردان رفتارهای متنوعی را می‌آموزند، گرچه در اکثر موارد تنها اعمالی را که مناسب جنسیت خود باشد انجام می‌دهند. این واقعیت وجه تمایز بین کدام مورد را نشان می‌دهد؟
 (۱) گرایش - اجتناب (۲) اکتساب - عملکرد (۳) طبیعت - تربیت (۴) رسش - یادگیری
- ۷۷- در نظریه «فروید»، همانندسازی با پرخاشگر (identification with aggressor) به طور معمول، در کدام دوره اتفاق می‌افتد؟
 (۱) اودیپی (۲) بلوغ (۳) تناسلی (۴) نهفتگی
- ۷۸- افسردگی درون‌زاد (endogenous depression)، از کجا ناشی می‌شود؟
 (۱) واکنش به محیط (۲) ابهام نقش فرهنگی (۳) باورها و احساسات (۴) خودبیمار انگاری
- ۷۹- آرنولد گزل و ژان پیاژه، بر کدام یک از مفاهیم تأکید بیشتری دارند؟
 (۱) یادگیری جانشینی (۲) نقش همسالان (۳) تفاوت‌های فردی (۴) توالی یکسان رشد
- ۸۰- این استدلال که در صورت وجود گزینه بهتر برای قوانین اجتماعی می‌توان آنها را تغییر داد، از نظر کلبرگ در کدام مرحله رشد اخلاقی قرار می‌گیرد؟
 (۱) سطح اول مرحله دوم (۲) سطح دوم مرحله سوم (۳) سطح دوم مرحله چهارم (۴) سطح سوم مرحله پنجم
- ۸۱- از دیدگاه مکتب روان‌شناسی فردنگر (Individual Psychology) کدام مورد، یکی از انگیزه‌های بنیادی زندگی است؟
 (۱) ارضاء غرایز جنسی (۲) برتری جویی (۳) خودکارآمدی (۴) قدرت طلبی
- ۸۲- این اصل که وقتی x با y کاملاً یکسان است، هر حکم راجع به x (یا y) همان ارزش را برای y (یا x) خواهد داشت پایه و اساس آگاهی کودک، کدام مورد را نشان می‌دهد؟
 (۱) نگهداری کمیّت مادی (۲) این همانی ذهنی (۳) این همانی علامتی (۴) این همانی نوعی
- ۸۳- در نظریه «اریک فروم» نیاز به دستیابی به احساس یگانگی، فردیت و خودگردانی را نیاز به چه می‌گویند؟
 (۱) آزادی (۲) بقاء (۳) هویت (۴) قدرت
- ۸۴- در نظریه «بندورا»، فرآیند رشد از چه طریق تبیین می‌شود؟
 (۱) کوشش و خطا (۲) پردازش اطلاعات (۳) یادگیری معنی‌دار (۴) شرطی شدن وسیله‌ای

- ۸۵- مفهوم طوفان و فشار به عنوان یک پدیده همگانی، از سوی دانشمندان کدام حوزه علمی به چالش کشیده شده است؟
 (۱) مردم‌شناسی (۲) بافت‌شناسی
 (۳) بوم‌شناسی (۴) کردار‌شناسی
- ۸۶- وقتی کودک رویدادهای بیرونی را تابع یکدیگر می‌سازد و این امر به تشکیل ردیف‌های عینی نائل می‌شود، چه فرایندی شکل می‌گیرد؟
 (۱) زمان (۲) فضا (۳) علیت (۴) نظام‌دار شدن شیء
- ۸۷- دو اصطلاح طرح‌واره و فرا‌شناخت، مفاهیم کلیدی کدام یک از رویکردهای روان‌شناسی به شمار می‌آیند؟
 (۱) بافت‌شناسی (۲) پردازش اطلاعات
 (۳) روان‌تحلیل‌گری (۴) روابط شیء
- ۸۸- در رشد حرکتی، تسلط یافتن بر مهارت‌های حرکتی مستلزم فراگیری چه فرایندی است؟
 (۱) توالی رشد حرکتی (۲) رشد حرکتی ظریف
 (۳) سیستم‌های عمل پویا (۴) تنوع فرهنگی در رشد حرکتی
- ۸۹- محور اصلی نظریه جیمز فولر (James Fowler) نظریه پرداز دوران پیری، کدام است؟
 (۱) تمامیت و یکپارچگی (۲) کمال‌طلبی و دوراندیشی
 (۳) خردورزی و مسئله‌گشایی (۴) معنویت و دین‌داری
- ۹۰- طبق نظریه تحولی ژان پیاژه، کودکان در دوره پیش عملیاتی عمدتاً از کدام نوع استدلال استفاده می‌کنند؟
 (۱) قیاسی (۲) استقرائی (۳) انتزاعی (۴) انتقالی

روان‌شناسی عمومی:

- ۹۱- کاستی شنوایی حسی - عصبی در نتیجه‌ی کدام عامل، حادث می‌شود؟
 (۱) آستانه مطلق اندک شنوایی (۲) رسانایی ضعیف گوش داخلی
 (۳) رسانایی ضعیف گوش میانی (۴) افزایش آستانه شنوایی نابرابر
- ۹۲- کدام الگوی رفتاری، همواره با بیماری عروق کرونری قلب رابطه دارد؟
 (۱) پرخاشگری (۲) خصومت (۳) عصبانیت (۴) ناشکیبایی
- ۹۳- مهم‌ترین عامل مؤثر در یادگیری، کدام است؟
 (۱) مطالب جدید را با آنچه قبلاً آموخته شده ارتباط دادن
 (۲) روش محل‌ها را به صورت تداعی به کار گرفتن
 (۳) موضوع مورد یادگیری را دوست داشتن
 (۴) از کلمات کلیدی ساده استفاده کردن
- ۹۴- «وقتی فردی جمله‌ای را تایپ می‌کند، دکمه‌ها را به طور خودبه‌خودی فشار می‌دهد و تایپ می‌کند.» در این موقعیت با کدام نوع حافظه سروکار داریم؟
 (۱) روبه‌ای (۲) رویدادی (۳) صریح (۴) معنایی
- ۹۵- در طبقه‌بندی کرچمر از انسان‌ها، تیپ پیک‌نیک، کدام ویژگی‌های روانی را دارد؟
 (۱) تمایل به اختلالات دو قطبی، خودشیفته و گوشه‌گیر
 (۲) ریسک‌پذیر، پرخاشگر، زورگو و ریاست‌طلب
 (۳) خوش‌برخورد، خوش‌گذران، برون‌گرا و ادواری
 (۴) دیرجوش، گوشه‌گیر، خیالباف و تمایل به درون‌گرایی
- ۹۶- نمودار زیر، مطابق کدام نظریه هیجان است؟
 (هیجان → انگیزندگی فیزیولوژیکی → ادراک محرک بیرونی)
 (۱) جیمز لانگه (۲) شاختر و سینگر (۳) کنون - بارد (۴) ریچارد لازاروس
- ۹۷- قانون ترمیم، مربوط به کدام رویکرد است؟
 (۱) شناختی (۲) گشتالت (۳) رفتاری (۴) روانکاوی
- ۹۸- وقتی بلافاصله پس از رفتار، فرد پاداش می‌گیرد، یادگیری آن رفتار افزایش می‌یابد. این پدیده چه نام دارد؟
 (۱) مجاورت (۲) مشابهت (۳) شرطی‌سازی (۴) قانون اثر

- ۹۹- پدیده تعمیم در مبحث شرطی‌سازی، با کدام نوع آموزش محدود می‌گردد؟
 (۱) افتراقی
 (۲) انزجاری
 (۳) دقت‌بین پاسخ‌ها
 (۴) برقراری ارتباط بین محرک‌ها
- ۱۰۰- فرض بر این است که آزمون‌های «فراکن» شخص را برمی‌انگیزند و شخص از این طریق اطلاعاتی را درباره خودش ارائه می‌کند.
 (۱) آرزوهای
 (۲) تفکرات
 (۳) تخیلات
 (۴) یادگیری‌های
- ۱۰۱- کدام قسمت از مغز در تحکیم حافظه، نقش یک سامانه مرکزی را دارد؟
 (۱) تالاموس
 (۲) ساقه مغز
 (۳) هیپوکامپ
 (۴) هیپوتالاموس
- ۱۰۲- رویکردهایی که نظریه پیاژه را به چالش طلبیده‌اند، دارای خاستگاه‌های نظری متفاوتی هستند، انتقادی که همه این رویکردها در آن اتفاق نظر دارند، کدام است؟
 (۱) رشد شناختی، بازتابی از رشد تدریجی فرآیندهایی نظیر توجه و حافظه است.
 (۲) آزمون‌های پیاژه، رشد شناختی کودکان را کمتر از آنچه که هست برآورد می‌کنند.
 (۳) رشد شناختی از زمینه اجتماعی و فرهنگی که کودک در آن قرار گرفته، خواه ناخواه متأثر می‌شود.
 (۴) رشد شناختی عمدتاً مربوط به خزانه‌ی گسترده‌تر دانش بزرگسال و درک عمیق‌تر وی از نحوه سازمان‌بندی است.
- ۱۰۳- اجزاء تفکر از دیدگاه اشتربنبرگ، کدام است؟
 (۱) مؤلفه، تجربه، بافت
 (۲) مؤلفه، عملکرد، کسب دانش
 (۳) تجربه، بافت، فراشناخت
 (۴) فراشناخت، عملکرد، کسب دانش
- ۱۰۴- قالب ذهنی یا ست ذهنی (mental set)، کدام است؟
 (۱) اصرار در تأیید نظر خود و عدم توجه به نظر سایر افراد
 (۲) استفاده از راه و رسم مشخص و کارآمد در حل مسائل اجتماعی
 (۳) اصرار در استفاده از روشی که قبلاً استفاده شده و جواب داده است.
 (۴) استفاده از راه‌حل مسأله‌ی دو طناب در حل مسائل دشوار
- ۱۰۵- اندیشیدن تجسمی، با کدام پدیده‌ها سروکار دارد؟
 (۱) حرکات جسمی
 (۲) قضایای ذهنی
 (۳) تصویرهای ذهنی
 (۴) مفاهیم طبقه‌بندی شده
- ۱۰۶- کیفیتی که منبع تولیدکننده‌ی صوت را می‌شناسد، کدام است؟
 (۱) طنین
 (۲) شدت
 (۳) ارتفاع
 (۴) اشباع
- ۱۰۷- از نظر پیاژه، افراد در کدامیک از مراحل رشدی، قادر می‌شوند بازنمایی ذهنی از زنجیره اعمال داشته باشند؟
 (۱) حسی - حرکتی
 (۲) پیش عملیاتی
 (۳) عملیات عینی
 (۴) عملیات صوری
- ۱۰۸- نسبت «آستانه مطلق» با حضور فرد در تاریکی، چیست؟
 (۱) نسبتی با میزان حضور فرد در تاریکی ندارد.
 (۲) با افزایش مدت حضور فرد در تاریکی کاهش می‌یابد.
 (۳) با افزایش مدت حضور فرد در تاریکی افزایش می‌یابد.
 (۴) با کاهش مدت حضور فرد در تاریکی، کاهش می‌یابد.
- ۱۰۹- موضوع روان‌شناسی و روش آن، از نظر «ویلهم وونت» کدام است؟
 (۱) هشیاری - درون‌نگری
 (۲) ناهشیاری - خویش‌نگری
 (۳) هشیاری - مشاهده بیرونی
 (۴) ناهشیاری - مشاهده درونی
- ۱۱۰- توانایی انطباق با تغییرات محیطی و اجتماعی، به کدام عامل بیشتر مربوط می‌شود؟
 (۱) استعداد
 (۲) انگیزه
 (۳) شخصیت
 (۴) هوش

مبانی مشاوره و راهنمایی:

- ۱۱۱- مشاور مدرسه‌ای که زمینه مساعد را در مدرسه و کلاس‌ها برای جلوگیری از بحران روحی دانش‌آموزان تدارک می‌بیند، از کدام روش استفاده کرده است؟
 (۱) پیشگیری اولیه (۲) پیشگیری ثانویه (۳) پیشگیری ثالث (۴) درمان
- ۱۱۲- از دیدگاه طبقه‌بندی هالند، فردی که در شغل، خودنماد و پر حرف می‌باشد، بیشتر مایل به انتخاب کدام شغل است؟
 (۱) بانکدار (۲) فروشنده (۳) معلم (۴) نوازندگی
- ۱۱۳- مناسب‌ترین روش برای تغییر رفتار کودکان دبستانی، کدام مورد است؟
 (۱) مشاوره خانوادگی (۲) مشاوره گروهی (۳) مشاوره تحصیلی (۴) روش‌های اصلاح رفتار
- ۱۱۴- برای ارزیابی رفتار کودکان، بهتر است مشاور از کدام روش استفاده کند؟
 (۱) آزمون‌ها (۲) مشاهده (۳) مصاحبه (۴) مقیاس‌های درجه‌بندی
- ۱۱۵- یکی از مراحل مشاوره فردی، درک و فهم است، که در آن مشاور می‌بایست به چه مسائلی توجه کند؟
 (۱) به ارائه راه‌حل برای مشکل مراجع بپردازد.
 (۲) به ارزیابی و تشخیص مراجع می‌پردازد.
 (۳) با سؤال بسته اطلاعات لازم را به دست می‌آورد.
 (۴) به دنیای درونی مراجع وارد می‌شود و پویایی شخصیت او را می‌فهمد.
- ۱۱۶- در مشاوره با سالمندانی که دچار زوال عقل شده‌اند، مشاور باید از کدام مورد پرهیز کند؟
 (۱) جملات ساده (۲) جملات تکراری (۳) جملات انتزاعی (۴) جملات کوتاه
- ۱۱۷- در مشاوره ازدواج به کدام مورد، باید توجه بیشتری شود؟
 (۱) تناسب شخصیتی (۲) تناسب تحصیلی (۳) تناسب شغلی (۴) تناسب فیزیکی
- ۱۱۸- مشاوره در موقعیت‌های آموزشی، برای کمک به کدام زمینه است؟
 (۱) رشد فیزیکی دانش‌آموزان (۲) اختلالات یادگیری دانش‌آموزان (۳) بهبود روابط خانوادگی دانش‌آموزان (۴) سازگاری و حل مشکلات تحصیلی دانش‌آموزان
- ۱۱۹- در مشاوره با کودکان طلاق، استفاده از بازی درمانی و بازی نقش، چه کمکی می‌کند؟
 (۱) به خلق مجدد موقعیت می‌پردازد. (۲) درک او از طلاق مشخص می‌شود. (۳) احساس گناه او را کم می‌کند. (۴) کودک منطق خاص خود را مطرح می‌کند.
- ۱۲۰- مهم‌ترین ویژگی گروه‌های «تی»، در چیست؟
 (۱) رهبر محورند. (۲) شخصی و صمیمی هستند. (۳) تکلیف محورند. (۴) بر خودآگاهی تأکید دارند.
- ۱۲۱- کدام مورد، جزء تکالیف بین جلسات در خانواده درمانی محسوب می‌شود؟
 (۱) حل مسأله (۲) تمرین اضطراب (۳) درجه‌بندی چالش‌ها (۴) واریسی مهارت‌های ارتباطی
- ۱۲۲- تکنیکی که در آن به خانواده گفته می‌شود «برای مدتی تغییری در خود ایجاد نکنید»، چگونه نام‌گذاری می‌شود؟
 (۱) تجویز مراسم (۲) مجسمه‌سازی (۳) پیام درمانی (۴) تناقض تقابلی
- ۱۲۳- کودک والدگونه، در چه خانواده‌ای رشد می‌یابد؟
 (۱) سلسله مراتب قوی (۲) سلسله مراتب ضعیف (۳) والدین درهم فرورفته (۴) خانواده بی‌قید و بند
- ۱۲۴- کدام مورد، از مؤلفه‌های زیربنایی مشاوره است؟
 (۱) شناخت‌ها و معلومات مشاوره‌ای (۲) توانایی برقراری ارتباط (۳) خودآگاهی عاطفی (۴) انعطاف‌پذیری

- ۱۲۵- مراجعی که در تصمیم‌گیری با موانعی مواجه می‌باشد، وظیفه مشاور چیست؟
 (۱) مراجع را با احساسات درونی که مانع تصمیم‌گیری است آگاه سازد.
 (۲) پیامدهای عدم تصمیم‌گیری را به او گوشزد نماید.
 (۳) مهارت‌های تصمیم‌گیری را به او آموزش دهد.
 (۴) برای او تصمیمات بالاتر و بهتری بگیرد.
- ۱۲۶- مراجعانی که تجارب گذشته را به عنوان مهمترین عامل در ایجاد مشکلات یاد می‌کنند، وظیفه مشاور چیست؟
 (۱) موارد استثناء را گوشزد نماید.
 (۲) تجارب منفی را کم اهمیت جلوه دهد.
 (۳) به جستجوی پاسخ مثبت در بین تجارب منفی بپردازد.
 (۴) با مراجع به مقابله بپردازد و او را به بن‌بست برساند.
- ۱۲۷- هدف نهایی مشاوره توانبخشی، چیست؟
 (۱) پذیرش (۲) سازگاری (۳) واقع‌بینی (۴) همدلی
- ۱۲۸- مطرح ساختن استدلال‌های منطقی در کار (مشاوره) با کودکان، چه نتیجه‌ای خواهد داشت؟
 (۱) کودک را گیج می‌کند.
 (۲) کودک را می‌ترساند.
 (۳) کودک را نگران می‌کند.
 (۴) کودک رفتار قبلی‌اش را تکرار می‌کند.
- ۱۲۹- وابستگی در مشاوره، چگونه حالتی است؟
 (۱) وابستگی همان کیفیت رابطه است.
 (۲) در مشاوره‌های مداوم امری اجتناب‌ناپذیر است.
 (۳) در مشاوره‌های مداوم امری قابل کنترل و پیشگیری است.
 (۴) هر چه همدلی بیشتر باشد وابستگی نیز بیشتر خواهد بود.
- ۱۳۰- مهم‌ترین وظیفه مشاور مدرسه در ارتباط با دانش‌آموزان ناتوان در کلاس‌های عادی، چیست؟
 (۱) افزایش خودپنداره (۲) جذب فیزیکی در کلاس
 (۳) افزایش خودپنداره و پذیرش اجتماعی (۴) جذب عاطفی / اجتماعی
- روش‌ها و فنون راهنمایی در مشاوره:**
- ۱۳۱- مراجعی بعد از جلسه اول مشاوره (با وجود نیاز به مشاوره) غیبت می‌کند، به نظر شما چه برخوردی مناسب‌تر است؟
 (۱) سرزنش کردن (۲) اجازه غیبت دادن
 (۳) ممانعت از ورود و حضور مجدد (۴) تنبیه از طریق پرداخت هزینه برای جلسه غیبت
- ۱۳۲- نظارت در مشاوره، چه پیامدی دارد؟
 (۱) سبب انضباط کاری مشاور می‌شود.
 (۲) چشم‌انداز مشاور / مراجع را روشن می‌نماید.
 (۳) شرایط را برای خودافشایی راحت‌تر مراجع فراهم می‌سازد.
 (۴) شرایط را برای شناخت احساسات مشاور نسبت به مراجع فراهم می‌سازد.
- ۱۳۳- انعطاف در مشاوره، به چه معناست؟
 (۱) توانایی مشاور برای خلاقیت (۲) پذیرش بدون قید و شرط
 (۳) درک بدون قضاوت (۴) محتاط و متغیر بودن
- ۱۳۴- اگر مشاور به مراجعی که مشکل اضطراب دارد بگوید که اضطراب یک مشکل همه‌گیر است و همه از آن رنج می‌برند، پاسخ او حاکی از کدام فن مشاوره است؟
 (۱) تعبیر و تفسیر (۲) پذیرش مثبت (۳) همدردی (۴) همدلی
- ۱۳۵- اگر مراجع اظهار نماید که تمرکز ندارد، نمی‌تواند به خوبی مطالعه کند و مشاور پاسخ دهد «باید بیشتر تلاش کنی تا تمرکز داشته باشی» نوع رابطه چگونه می‌باشد؟
 (۱) روشن و صریح (۲) عینی و قابل مشاهده
 (۳) عملی و اجرایی (۴) مبهم و کلی‌گویی
- ۱۳۶- در رفتار مشارکت بین مشاور / مراجع، کدام‌یک از موارد بهتر است صورت بگیرد؟
 (۱) اجتماعی (۲) ارزشی (۳) حرفه‌ای (۴) شخصی

- ۱۳۷- مراجعی از تنهایی و نداشتن دوست شکایت می‌کند و مشاور برنامه ملاقات با چند دوست را برای او طرح‌ریزی می‌کند، ولی مراجع بیان می‌کند که آنها را انجام نداده است چون برایش اهمیتی ندارد. با توجه به دیدگاه واقعیت‌درمانی، بکارگیری کدام فن مؤثرتر است؟
 (۱) رویارویی (۲) شوخی (۳) فنون تناقضی (۴) مثبت بودن
- ۱۳۸- کدام مورد، نمایانگر «مهارت‌های مداخله در بحران» است؟
 (۱) هر علامتی جدی تلقی شود. (۲) مراجع واقعی شناخته شود.
 (۳) مرگبار بودن نیت مراجع مشخص شود. (۴) قابلیت اجرایی بودن مداخله روشن باشد.
- ۱۳۹- به هنگام تعارض بین زوجین، کدام راهکار مناسب‌تر است؟
 (۱) نادیده گرفتن (۲) تسلیم شدن
 (۳) مقایسه امیدوارکننده (۴) احساس مسئولیت طرفین
- ۱۴۰- «مراجع نوجوانی است که دچار اضطراب و ترس از مدرسه است و از مدرسه فرار کرده است. او دوست نداشت مدرسه برود، محصل ضعیفی بود و چون احساس حماقت می‌کرد به ندرت در کلاس حرف می‌زد. او خودش را غریبه می‌دانست و پدر و مادرش را مریض و ضعیف می‌دید. همچنین او احساس خستگی و ناامیدی می‌کرد» مؤثرترین رویکرد و فنون مشاوره برای او، کدام است؟
 (۱) روان‌کاوی - تحلیل رؤیا - تداعی آزاد - کسب بینش
 (۲) آدلری - دلگرمی دادن - ابراز وجود - افزایش علاقه اجتماعی
 (۳) واقعیت‌درمانی - مثبت بودن - فنون تناقضی - درگیری دوستانه
 (۴) شناخت درمانی - فهرست ضعف‌ها و قدرت‌ها - زیر سؤال بردن مطلق‌ها - فاجعه‌نساختن
- ۱۴۱- مراجعی می‌گوید «بعد از طلاق صدمه شدیدی خوردم»، مشاور: «سعی کن به آن فکر نکنی و حواس‌پرتی را انتخاب کن» برخورد مشاور، حاکی از چیست؟
 (۱) آشکارسازی احساسات (۲) دفاعی برخورد نمودن
 (۳) برون‌ریزی مسائل ناخودآگاه (۴) پرهیز از ورود به حوزه‌های مهم
- ۱۴۲- مشاور به مراجع می‌گوید: «نتایج آزمون شما حاکی از آن است که شخصیت بی‌ثباتی دارید.» مراجع با تعجب پاسخ می‌دهد: «واقعاً؟» اظهار نظر مشاور حاکی از چیست؟
 (۱) مستبد بودن (۲) پشت آزمون مخفی شدن
 (۳) دیکته نمودن اثر ذاتی تست (۴) اعتبار بخشی افراطی به نتایج آزمون
- ۱۴۳- خانمی اظهار می‌دارد «من خودم را در برابر همسرم دست کم می‌گیرم، تا او کاری را که می‌خواهد انجام دهد»، این رفتار به چه معناست؟
 (۱) پرخاشگر منفعل (۲) مسحور کردن
 (۳) کوتاه آمدن (۴) برخورد توأم با سکوت
- ۱۴۴- اگر مشاور برای ادامه گفتگو به مراجع بگوید: «خوب، بعد چه شد؟» این مهارت، حاکی از چیست؟
 (۱) انعکاس احساس (۲) برگرداندن محتوا
 (۳) حداقل تشویق (۴) علاقه به ادامه موضوع
- ۱۴۵- مراجع: «دو سال از فوت همسرم می‌گذرد ولی هنوز هم احساس خلاء می‌کنم.» مشاور: «در مورد خلاء و شدت آن بیشتر صحبت کنیم» پاسخ مشاور از نوع چیست؟
 (۱) تمرکز بر مراجع (۲) تمرکز بر مشکل
 (۳) صراحت کلام (۴) عینی کردن عواطف
- ۱۴۶- مراجعی می‌گوید «هر بار که قبض تلفن می‌آید من و همسرم با هم جر و بحث داریم و او فوراً به خانواده‌اش اطلاع می‌دهد و خانواده او هم درگیر می‌شوند و من از این بابت مضطربم» بهترین راهکار مشاوره‌ای، کدام است؟
 (۱) کمک به مراجع در چگونگی مواجهه (۲) مشاوره خانواده چند نسلی
 (۳) مشاوره انفرادی (۴) استفاده از استعاره
- ۱۴۷- معنای ضمنی پیشنهاد دستمال کاغذی به مراجعی که در جلسه مشاوره به گریه کردن می‌پردازد، چیست؟
 (۱) ایده خوبی است (۲) میتوانی ادامه دهی
 (۳) ناراحتی را تمام کن (۴) مداخله در فضای شخصی

۱۴۸- وقتی مراجع از موضوع‌های مختلفی صحبت می‌کند و مسائل گوناگونی را مطرح می‌کند، بهتر است برای جهت دادن او از چه مهارتی استفاده شود؟

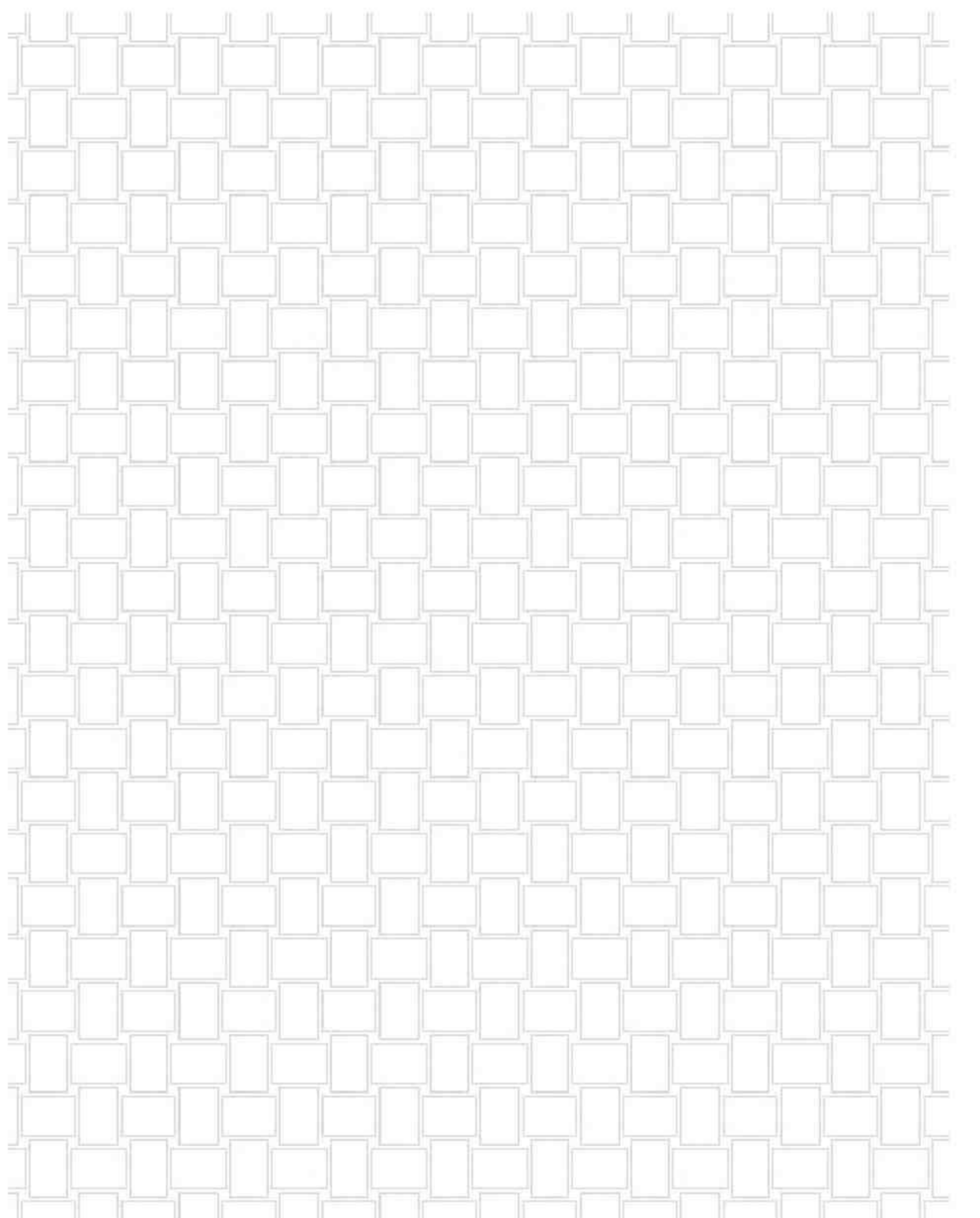
- (۱) انعکاس احساس
(۲) خلاصه کردن محتوی
(۳) تعبیر و تفسیر
(۴) رفتار مشارکت

۱۴۹- جمله زیر مربوط به کدام یک از فنون است؟

- «کاش می‌توانستم پدرم را که سر بار و قوز من شده از خود بکنم»
(۱) از پشت گرفتن دیگری
(۲) گرفتن یا روی زمین نگه داشتن
(۳) از پشت افتادن
(۴) زورآزمایی

۱۵۰- هنگامی که رعایت اصول اخلاقی با یکدیگر در تعارض می‌باشند، رعایت کدام مورد در اولویت است؟

- (۱) عدم آسیب‌رسانی
(۲) خود مختاری
(۳) نیکوکاری
(۴) عدالت





C 406

نام
نام خانوادگی
محل امضاء

دسترچه شماره ۲ عصر پنجشنبه ۹۳/۱۱/۱۶	 جمهوری اسلامی ایران وزارت علوم، تحقیقات و فناوری سازمان سنجش آموزش کشور	اگر دانشگاه اصلاح شود مملکت اصلاح می‌شود. امام خمینی (ره)		
آزمون ورودی دوره‌های کارشناسی ارشد ناپیوسته داخل - سال ۱۳۹۴				
مجموعه روان‌شناسی (۲) - کد ۱۱۴۳				
مدت پاسخگویی: ۴۵ دقیقه		تعداد سؤال: ۱۲۰		
عنوان مواد امتحانی، تعداد و شماره سؤالات				
ردیف	مواد امتحانی	تعداد سؤال	از شماره	تا شماره
۱	سنجش و اندازه‌گیری در تعلیم و تربیت	۲۰	۱۵۱	۱۷۰
۲	روان‌شناسی کودکان استثنایی	۲۰	۱۷۱	۱۹۰
۳	آموزش و پرورش کودکان استثنایی	۲۰	۱۹۱	۲۱۰
۴	نظریه‌های مشاوره و روان‌درمانی	۲۰	۲۱۱	۲۳۰
۵	روان‌شناسی شخصیت	۲۰	۲۳۱	۲۵۰
۶	کاربرد آزمون‌های روانی در مشاوره	۲۰	۲۵۱	۲۷۰

این آزمون نمره منفی دارد.
استفاده از ماشین حساب مجاز نیست.
بهمن ماه - سال ۱۳۹۳

حق چاپ، تکثیر و انتشار سؤالات به هر روش (الکترونیکی و ...) پس از برگزاری آزمون، برای تمامی اشخاص حقیقی و حقوقی تنها با مجوز این سازمان مجاز می‌باشد و با نقضین برابر مقررات رفتار می‌شود.

سنجش و اندازه‌گیری در تعلیم و تربیت:

- ۱۵۱- کدام یک از آزمون‌های روان‌شناختی، به طور کلی دارای پایایی بیشتری هستند؟
 (۱) توانایی (۲) شخصیت (۳) نگرش (۴) علاقه
- ۱۵۲- در یک توزیع از نمرات، کدام شاخص، می‌تواند به عنوان واحد اندازه‌گیری مورد استفاده قرار گیرد؟
 (۱) \bar{X} (میانگین) (۲) Md (میانه) (۳) S^2 (واریانس) (۴) S (انحراف استاندارد)
- ۱۵۳- نسبت پاسخگویی به گزینه‌های یک سؤال چهار گزینه‌ای، مطلوب به تفکیک گروه قوی و ضعیف در جدول زیر ارائه شده است. کدام مورد درست است؟

گزینه‌ها / گروه	الف	ب	ج	د
قوی	۰/۱۵	۰/۶۰	۰/۱۰	۰/۱۵
ضعیف	۰/۲۵	۰/۳۰	۰/۱۸	۰/۲۷

- (۱) الف
 (۲) ب
 (۳) ج
 (۴) د

- ۱۵۴- انگیزه تحصیلی در یک کلاس، دارای توزیع نرمال با میانگین ۱۷۸ و واریانس ۱۰۰ است. چنانچه انگیزه تحصیلی یک دانشجو برابر با ۱۸۸ باشد، رتبه درصدی او حدوداً چند است؟
 (۱) ۳۴ (۲) ۴۴ (۳) ۸۴ (۴) ۹۴
- ۱۵۵- مهم‌ترین ویژگی یک آزمون که باید مورد نظر قرار گیرد، کدام است؟
 (۱) پایایی (reliability) (۲) عینیت (objectivity) (۳) عملی بودن (practically) (۴) روایی (validity)
- ۱۵۶- کدام مورد، می‌تواند ضریب پایایی (reliability) یک آزمون استاندارد باشد؟
 (۱) ۰/۸۶ (۲) ۰/۴۸ (۳) ۱/۳۰ (۴) -۰/۹۳
- ۱۵۷- نمرات استاندارد یک آزمودنی در چهار آزمون مختلف به صورت زیر است:
 $z = 2$, $IQ = 115$, $SAT = 480$, $z = 4$ نه بخشی.

کدام نمره بیانگر عملکرد بهتر آزمودنی است؟

- (۱) $z = 2$ (۲) نه بخشی (۳) $IQ = 115$ (۴) $SAT = 480$

- ۱۵۸- پایایی (reliability) یک آزمون ۲۰ سؤالی عزت‌نفس برابر با ۰/۹۰ است. کدام مورد در خصوص سؤالات این آزمون درست است؟
 (۱) نمونه معرفی از رفتارهای بیانگر عزت‌نفس را اندازه می‌گیرند.
 (۲) در یک نمونه معرف از جامعه هنجاریابی شده‌اند.
 (۳) با نمره کل آزمون همبستگی پایینی دارند.
 (۴) عزت‌نفس را به طور همسانی اندازه می‌گیرد.

- ۱۵۹- اگر M_p میانگین افرادی باشد که به یک سؤال پاسخ درست، M_q میانگین افرادی باشد که به سؤال پاسخ نادرست و M_T میانگین کل افراد باشد، از تساوی $M_p = M_q = M_T$ چه نتیجه‌ای به دست می‌آید؟
 (۱) روایی سؤال بالا است.
 (۲) سؤال به نفع هیچ گروهی سوگیری ندارد.
 (۳) سؤال با نمره کل همبستگی ندارد.
 (۴) بین سؤال و نمره کل رابطه مثبت وجود دارد.
- ۱۶۰- یک معلم در جلسه‌ای از تدریس علوم، متوجه برداشت نادرست و عدم یادگیری مورد انتظار دانش آموزان می‌شود. او تصمیم می‌گیرد تا با طرح سؤالاتی که پیش‌نیاز مفاهیم تدریس شده در آن جلسه کلاسی هستند، به شناخت علل فهم نادرست یادگیرنده‌ها پی‌برد، این ارزشیابی با چه هدفی انجام می‌شود؟
 (۱) آغازین (۲) پایانی (۳) تشخیصی (۴) تکوینی

- ۱۶۱- در خصوص سؤالات تشریحی، کدام مورد به عنوان عامل خطا محسوب می‌شود؟

- (۱) تقسیم بارم هر سؤال به اجزای پاسخ
 (۲) تصحیح سؤال به سؤال برگه‌های امتحانی
 (۳) پرهیز از نمره‌دهی براساس شناخت قبلی از آزمودنی‌ها
 (۴) اعطای حق انتخاب به آزمودنی‌ها برای پاسخدهی به تعدادی سؤال

- ۱۶۲- اساس نظریه کلاسیک در اندازه‌گیری صفات روانی بر کدام مورد استوار نیست؟
 (۱) خطای درون فردی
 (۲) تفاوت‌های بین فردی
 (۳) خطای تصادفی
 (۴) کنترل آزمایشی
- ۱۶۳- کدام روایی به روایی سازه مربوط می‌باشد؟
 (۱) همزمان (۲) همگرا (۳) ملاکی (۴) محتوایی
- ۱۶۴- کدام مورد، انواع اندازه‌گیری و ارزشیابی از نظر هدف اجرا است؟
 (۱) شفاهی - کتبی - عملی
 (۲) معلم ساخته - استاندارد شده
 (۳) تشخیصی - تراکمی - تکوینی
 (۴) هنجاری (گروه مرجع) - ملاک مرجع
- ۱۶۵- در صورتی که معلمی انتظار داشته باشد که یادگیرندگان بر مبنای مفاهیم تدریس شده الگویی را ارائه کنند، عملکرد یادگیرنده در چه سطحی قرار می‌گیرد؟
 (۱) آفریدن (۲) به کار بستن (۳) تحلیل کردن (۴) ارزیابی کردن
- ۱۶۶- خطای معیار اندازه‌گیری یک آزمون برابر با ۱٫۲ است، در صورتی که پایایی آزمون برابر با ۰٫۶۴ باشد، واریانس نمرات آزمون چقدر است؟
 (۱) ۲ (۲) ۴ (۳) ۶ (۴) ۸
- ۱۶۷- در الگوی سیپ، ارزشیابی از کدام مورد، زمینه‌ای منطقی برای تعیین هدف‌های آموزشی را فراهم می‌نماید؟
 (۱) فرایند (۲) فرآورده (۳) بافت (۴) درون‌داد
- ۱۶۸- در صورتی که سؤالات آزمون ورودی کارشناسی ارشد رشته روان‌شناسی به صورت تشریحی طراحی شود، کدام مورد درست است؟
 (۱) نمره‌گذاری آن عینی خواهد بود.
 (۲) روایی محتوایی آن پایین خواهد بود.
 (۳) هدف‌های آموزشی بیشتر و دقیق‌تری را اندازه خواهد گرفت.
 (۴) اجرای آزمون راحت‌تر خواهد بود.
- ۱۶۹- ۱۶ درصد از واریانس عملکرد شغلی کارکنان یک سازمان، از طریق نمرات آزمون که به منظور استخدام آن‌ها اجرا شده بود، قابل تبیین است. روایی ملاکی این آزمون استخدا می چقدر است؟
 (۱) ۰٫۱۶ (۲) ۰٫۴۰ (۳) ۰٫۶۰ (۴) ۰٫۸۴
- ۱۷۰- کدام مورد، از ویژگی‌های اصلی برای سؤال مناسب در آزمون‌های روان‌شناختی استاندارد شده است؟
 (۱) برخورداری از دشواری پایین
 (۲) برخورداری از ضریب تمیز متوسط
 (۳) همبستگی متوسط سؤال با نمره آزمون
 (۴) امکان افزایش واریانس آزمون

روان‌شناسی کودکان استثنائی:

- ۱۷۱- کدام اختلال، به دلیل نارسایی آنزیم تبدیل‌کننده پروتئین به وجود می‌آید؟
 (۱) پرادر - ویلی (۲) تای ساکس (۳) گالاکتوزمیا (۴) فنیل کتونوریا
- ۱۷۲- توهم بیمار، به کدام مورد مربوط می‌شود؟
 (۱) ادراک (۲) تکلم (۳) فرایند فکر (۴) محتوای فکر
- ۱۷۳- «حمید که فردی برون‌گر است، هر موقع تحت فشار روانی قرار می‌گیرد به شدت به دیگران پرخاش می‌کند و آن‌ها را از خود می‌راند» رفتار حمید با کدام اصطلاح توصیف می‌شود؟
 (۱) اختلال شخصیت (۲) حالت (۳) صفت (۴) رگه
- ۱۷۴- علت کدام بیماری اختلال در سوخت و ساز سه اسید آمینه لوسین (leucine)، ایزولوسین (Isoleucine) و والین (Valine) است؟
 (۱) هانتز (Hunter) (۲) آپرت (Apert) (۳) نیمن‌پیک (Neiman-Pick disease) (۴) شربت افرا (Maple-syrup disease)
- ۱۷۵- دزدی، تهدید، فرار از مدرسه، ضرب و شتم دیگران و نزاع مداوم، از ویژگی‌های کدام اختلال رفتاری در کودکان است؟
 (۱) سلوک (۲) بی‌اعتنایی مقابله‌ای (۳) شخصیت ضد اجتماعی (۴) رفتاری دوران پیش از دبستان

- ۱۷۶- نشانه‌های زیر، مربوط به کدام اختلال است؟
«اختلال در برنامه‌ریزی حرکتی که طی آن گفتار فرد آهسته، پر تقلا و ناپایدار است.»
(۱) سیالی (۲) دیس آرتریا (۳) آپراکسیا (۴) گفتار
- ۱۷۷- وجود نیستاگموس در چشم‌ها از لحاظ بالینی، نشان دهنده‌ی چیست؟
(۱) سرگیجه و تهوع (۲) عمل غیرطبیعی مغز
(۳) عمل غیرطبیعی مژه‌های چشم (۴) عمل غیرطبیعی عدسی‌های چشم
- ۱۷۸- در DSM-5 نشانگان پرخوری شبانه در زمره‌ی کدام طبقه، از اختلالات خورد و خوراک قرار می‌گیرد؟
(۱) طبقه‌بندی نشده (۲) پر اشتهایی عصبی
(۳) پرخوری عصبی (۴) کم‌اشتهایی عصبی
- ۱۷۹- کدام مورد، درباره‌ی ارزیابی پویایی هوش درست است؟
(۱) تمایز بین عملکرد و توانایی‌های بالفعل کودک قائل می‌شود.
(۲) از آزمون‌های معتبر انفرادی هوش استفاده می‌کند.
(۳) از الگوی آموزش - بازآزمایی استفاده می‌کند.
(۴) موانع یادگیری را شناسایی و تعیین می‌کند.
- ۱۸۰- از نظر هارتلی، کودکان نابینا مفهوم فاصله را از کدام طریق می‌فهمند؟
(۱) دریافت‌های شنیداری (۲) داده‌های بساویی
(۳) دریافت‌های نیمه دیداری (۴) زمان لازم برای طی مسافت‌ها
- ۱۸۱- اگر کودک مشکلات زیادی در خواندن مطالب درسی داشته باشد و ریشه مشکلات او ناشی از عوامل عصب شناختی باشد، استفاده از کدام اصطلاح، برای تشخیص مشکل او مناسب‌تر است؟
(۱) آپراکسیا (۲) آفازیا (۳) دیسلکسیا (۴) دیسگرافیا
- ۱۸۲- اشکالات کودکان مبتلا به ناتوانی‌های یادگیری، به ویژه در حل کدام‌یک از مسایل ریاضی ممکن است ظاهر شوند؟
(۱) آزمون‌های چند گزینه‌ای (۲) آزمون‌های تشریحی
(۳) عملیات جمع (۴) عملیات تفریق
- ۱۸۳- کدام نشانگان که توأم با عقب‌ماندگی ذهنی است، به علت حذف بازوی کوتاه یکی از کروموزم‌های زوج پنج ایجاد می‌شود؟
(۱) ادوارد (۲) پاتو (۳) صدای گربه (۴) کلاین فلتز
- ۱۸۴- علت بیماری کروزون (Crouzon) که همراه با ناتوانی هوشی است، کدام است؟
(۱) ژن مغلوب معمولی (۲) ژن غالب معمولی
(۳) ژن غالب وابسته به جنس (۴) ژن مغلوب وابسته به جنس
- ۱۸۵- کدام اختلال، باتیک‌های حرکتی و کلامی مشخص می‌شود؟
(۱) تورت (۲) رت (۳) صرع (۴) پرادر - ویلی
- ۱۸۶- هنگامی که کره چشم از جلو تا عقب به شدت کوتاه باشد و همین عامل موجب شود که پرتوهای نور در پشت شبکیه متمرکز شوند، چه اختلالی به وجود می‌آید؟
(۱) آب مروارید (۲) تاریبندی (۳) دوربینی (۴) نزدیک‌بینی
- ۱۸۷- کدام عامل قبل از تولد، ایجاد کننده‌ی نابینایی - ناشنوایی است؟
(۱) آنسفالیت (۲) سرخچه (۳) مننژیت (۴) آسیب مغزی ضربه‌ای
- ۱۸۸- کدام اختلال، حاصل حذف یک ژن در کروموزوم شماره‌ی هفت است؟
(۱) صدای گربه (۲) ایکس شکننده (۳) ویلیام (۴) پرادر - ویلی
- ۱۸۹- کدام نوع فلج مغزی با مشکلات تعادلی، ضعف عضلانی و ضعف در مهارت‌های حرکتی ظریف و درشت مشخص می‌شود؟
(۱) آتاکسیک (۲) آتوئید (۳) اسپاستیک (۴) ترمور
- ۱۹۰- درمان شب ادراری، کدام است؟
(۱) روش مورر (Morer)
(۲) زمان محرومیت (time out)
(۳) تقویت مشروط (contingency reinforcement)
(۴) دارو درمانی با استفاده از ریتالین (Ritalin)

آموزش و پرورش کودکان استثنایی:

- ۱۹۱- روش مונته‌سوری، بیشتر برای کدام گروه مورد استفاده قرار گرفته است؟
 (۱) طیف اتیسم
 (۲) عقب‌ماندگان ذهنی
 (۳) نقص توجه و بیش‌فعالی
 (۴) نارسایی‌های ویژه در یادگیری
- ۱۹۲- کدام گروه از کودکان، در تحول مفهوم فضا بیشتر مشکل دارند؟
 (۱) نارسایی ویژه در یادگیری
 (۲) فلج‌های مغزی
 (۳) نابینایان
 (۴) ناشنوایان
- ۱۹۳- آموزش نقشه‌های شناختی برای چه منظور و کدام گروه از کودکان استثنایی مورد استفاده قرار می‌گیرد؟
 (۱) تحرک و جهت‌یابی، نابینایان
 (۲) پردازش اطلاعات، عقب‌ماندگان ذهنی
 (۳) تجسم فضایی، نارسایی ویژه در یادگیری
 (۴) مهارت‌های ارتباطی، اتیسم
- ۱۹۴- ساختار دو مرحله‌ای خواندن از نظر برخی محققان، کدام است؟
 (۱) تجزیه و تحلیل صداها و تبدیل آنها به نمادها و برعکس
 (۲) شناسایی و ادراک کلمات و توجه به قواعد دستور زبان
 (۳) تبدیل نمادهای مورد مشاهده به صداها و تجزیه و تحلیل صداها به مفاهیم زبانی
 (۴) تبدیل مفاهیم زبانی به نمادهای مورد مشاهده و تجزیه و تحلیل صداها
- ۱۹۵- با کدام‌یک از روش‌های مداخله و درمان می‌توان به کودکان کمک کرد به نیازها، امیال و ترس‌هایشان آگاهی پیدا کنند؟
 (۱) پسیکودینامیک
 (۲) اکولوژیک
 (۳) درمان رشدی
 (۴) تبدیل رفتار
- ۱۹۶- براساس مطالعات انجام شده، رایج‌ترین نوع مشکلات رفتاری - هیجانی در تعلیم و تربیت ویژه کدام است؟
 (۱) اختلال نافرمانی مقابله‌ای
 (۲) ناتوانی تحولی
 (۳) اختلال یادگیری
 (۴) اختلال سلوک
- ۱۹۷- کدام‌یک از گروه‌های ناشنوی زیر از نظر مقاصد آموزشی در مقایسه با دیگر گروه‌ها با دشواری‌های کمتر مواجه هستند؟
 (۱) آنانی که ناشنوایی عمیق دارند.
 (۲) آنانی که ناشنوایی شدید دارند.
 (۳) قبل از فراگیری تکلم و زبان ناشنوا شده‌اند.
 (۴) بعد از فراگیری تکلم و زبان ناشنوا شده‌اند.
- ۱۹۸- بیشترین روشی که برای دانش‌آموزان تیزهوش دبستانی در سطح جهان به کار گرفته شده است، کدام است؟
 (۱) سرعت بخشیدن به برنامه‌های آموزشی
 (۲) مدارس یا کلاس‌های ویژه
 (۳) غنی‌سازی برنامه‌های عادی مدارس
 (۴) آموزش خصوصی و انفرادی
- ۱۹۹- آموزش و پرورش کودکان استثنایی، چگونه باید باشد؟
 (۱) در مراکز ویژه دانش‌آموزان استثنایی
 (۲) در مدارس عادی اما در کلاس‌های جدا
 (۳) در مراکز ویژه شبانه‌روزی
 (۴) جزیی از آموزش و پرورش همگانی
- ۲۰۰- کدام مورد، از عوامل مؤثر در آموزش و پرورش کودکان استثنایی است؟
 (۱) رسیدن به خود آگاهی
 (۲) نقش والدین کودکان استثنایی
 (۳) پذیرش مسئولیت اجتماعی
 (۴) نقش خواهران و برادران
- ۲۰۱- کدام طبقه‌بندی، از عقب‌ماندگی‌های ذهنی بر مبنای مفاهیم و معانی آموزشی است؟
 (۱) آموزش‌پذیر، تربیت‌پذیر، حمایت‌پذیر
 (۲) خفیف، متوسط، شدید، عمیق
 (۳) چند معلولیتی، پناهگاهی، تربیت‌پذیر
 (۴) ارثی، محیطی
- ۲۰۲- کدام عامل، به عنوان مهمترین شاخصه پیش‌بینی کننده کیفیت زندگی والدین کودکان استثنایی، ایفای نقش می‌کند؟
 (۱) سن کودک
 (۲) میزان حمایت‌های اجتماعی
 (۳) وضعیت اشتغال مادر
 (۴) تعداد خواهران و برادران
- ۲۰۳- مهم‌ترین عامل مؤثر بر افزایش لکنت و تداوم آن کدام است؟
 (۱) نگرانی والدین
 (۲) توانایی‌های زبانی
 (۳) هیجانات شدید
 (۴) مهارت‌های اجتماعی

- ۲۰۴- مدل «عامل چرخان» رنزولی و همکاران، در کدام حیطه از برنامه‌های آموزشی برای کودکان تیزهوش قرار می‌گیرد؟
 (۱) اطلاق مرجع (۲) شتاب بخشی (۳) مربی اجتماعی (۴) غنی‌سازی
- ۲۰۵- کدام مورد، بیشتر بر مهارت‌های مورد نیاز برای زندگی روزمره افراد نابینا، تأکید دارد؟
 (۱) استفاده از خط بریل (۲) تحرک و جهت‌یابی
 (۳) مهارت‌های گوش دادن (۴) استفاده از باقیمانده بینایی
- ۲۰۶- کدام مورد، در افراد ناشنوا صحیح نیست؟
 (۱) میزان کمبود حس شنوایی این افراد بین ۵۰ تا ۶۰ دسی‌بل است.
 (۲) میزان کمبود حس شنوایی این افراد ۹۰ دسی‌بل یا بیشتر است.
 (۳) به لحاظ مقاصد آموزشی نمی‌توانند از برنامه‌ها و کلاس‌های مدارس عادی بهره ببرند.
 (۴) با استفاده از وسایل کمکی یا بدون بهره‌گیری از آنها، نمی‌توانند گفتار دیگران را بشنوند.
- ۲۰۷- هنگامی که کودک عقب‌مانده ذهنی دارای سایر معلولیت‌ها باشد، با احتمال بیشتر در کدام گروه قرار می‌گیرد؟
 (۱) حمایت‌پذیر (۲) تربیت‌پذیر (۳) آموزش‌پذیر (۴) مرزی
- ۲۰۸- کدام مورد، دربارهٔ رشد زبان کودکان مرزی و عقب‌مانده ذهنی آموزش‌پذیر درست است؟
 (۱) رشد تکلم و زبان، با میزان عقب‌ماندگی ذهنی ارتباطی ندارد.
 (۲) از نظر رشد زبان، کودکان مرزی و عقب‌مانده ذهنی آموزش‌پذیر تفاوتی ندارند.
 (۳) کودکان مرزی از نظر رشد، زبان ضعیف‌تر از کودکان عقب‌مانده ذهنی آموزش‌پذیر هستند.
 (۴) کودکان مرزی از نظر رشد، زبان بهتر از کودکان عقب‌مانده ذهنی آموزش‌پذیر هستند.
- ۲۰۹- مناسب‌ترین روش آموزش و پرورش کودکان دیرآموز، کدام است؟
 (۱) تحصیل نکردن و تأکید بر گذراندن دوره‌های آموزش فنی و حرفه‌ای
 (۲) تحصیل در مدارس ویژه تا پایان دوره ابتدایی و سه سال اول دبیرستان
 (۳) تحصیل تا پایان دوره ابتدایی و پس از آن گذراندن دوره‌های فنی و حرفه‌ای
 (۴) غنی کردن گنجینه لغات آنان در کلاس‌های خاص از طریق آموزش ویژه
- ۲۱۰- کدام آزمون، بدین جهت ساخته شده است که نقطهٔ شروعی برای تعیین مواد و روش آموزشی مناسب با توجه به تفاوت‌های بین فردی و درون فردی دانش‌آموزان باشد؟
 (۱) بلوغ اجتماعی وایلند (۲) وکسلر
 (۳) سیاهه رفتار تطابقی کودکان (۴) آی. تی. پی. ای

نظریه‌های مشاوره و روان‌درمانی:

- ۲۱۱- محتوای درمان براساس رویکرد روانکاوی چگونه است؟
 (۱) در جهت رسیدن به آگاهی تلاش می‌کند. (۲) روی از بین بردن دفاع‌ها تمرکز می‌کند.
 (۳) روی تعارض‌های بین فردی تمرکز می‌کند. (۴) روی تعارض‌های درون فردی تمرکز می‌کند.
- ۲۱۲- پرلز در کدام اصل، با فروید مشابهت دارد؟
 (۱) نوع نگاه به فرایند «تفکر» (۲) توجه به قطب‌های متضاد
 (۳) تلاش ارگانیزم برای کسب تعادل (۴) تمرکز درمان بر تجارب گذشته
- ۲۱۳- وقتی مراجع تجربه دوران کودکی خود را در زمینه شرایط خانوادگی گزارش نماید و احساس بی‌ارزشی کند، برای تغییر این تجربه از کدام روش استفاده می‌شود؟
 (۱) گشتالت (۲) تغییر رفتار (۳) واقعیت‌درمانی (۴) شخص‌مدار
- ۲۱۴- مراجع می‌گوید «وقتی مادرشوهرم در جمع بیان می‌کند که بعضی‌ها نمی‌فهمند چه می‌گویند»، منظور او من هستیم، او از چه نوع الگوی شناختی برخوردار است؟
 (۱) تعمیم افراطی (۲) شخصی‌سازی
 (۳) بزرگ‌نمایی (۴) ذهن‌خوانی
- ۲۱۵- اولین موضوع شخصیتی مورد نظر یونگ، چیست؟
 (۱) الگوهای کهن (۲) ناهشیار جمعی
 (۳) ناهشیار شخصی (۴) برون‌گرایی - درون‌گرایی

- ۲۱۶- در نتیجه کدام مکانیزم، انرژی روانی از نهاد به من و فرامن منتقل می‌شود؟
 (۱) فراق‌کنی (۲) تصعید (۳) همانندسازی (۴) درون‌فکنی
- ۲۱۷- «مراجعی وانمود می‌کند، بشدت مبادی آداب است و نمی‌تواند از تمایلات جنسی خود صحبت نماید.» از دیدگاه گشتالت، او از چه الگویی پیروی می‌کند؟
 (۱) برگشت (۲) طفره رفتن (۳) هم‌آمیزی (۴) فراق‌کنی
- ۲۱۸- عبارت «ما در حالتی که حقیر هستیم نبین، بلکه ما در حالتی که دستاوردهایی کسب کرده‌ام ببین»، برگام یک از مکانسیم‌های دفاعی دلالت دارد؟
 (۱) جبران (۲) والایش (۳) دلیل تراشی (۴) همانندسازی
- ۲۱۹- «وقتی مراجع بگوید که از نظر خانوادگی بسیار حساس است و از انتقاد دیگران خیلی ناراحت می‌شود.» این گفتار بیانگر کدام مورد است؟
 (۱) فراق‌کنی (۲) فرار از واقعیت (۳) بازی روانی (۴) تحریف شناختی
- ۲۲۰- در درمان گشتالتی، رویاها به چه معنایی به کار می‌روند؟
 (۱) تفسیر رخداد‌های آینده (۲) آگاهی از مشکلات ارتباطی (۳) پرداختن به مشکلات گذشته (۴) پیام وجودی بخشی از خود به بخش دیگر
- ۲۲۱- از دیدگاه مراجع - محوری، مکانسیم‌های دفاعی انکار، درون‌فکنی و وارونه‌سازی در نهایت به چه رفتاری در مراجع منتهی می‌شود؟
 (۱) پذیرش تعارض (۲) تحریف واقعیت (۳) کشف درونی (۴) ارزش‌گذاری ارگانسمی
- ۲۲۲- برای مراجعانی که توانایی ترک سیگار را ندارند، بهترین روش رفتار درمانی کدام است؟
 (۱) انزجار درمانی (۲) اقتصاد ژتونی (۳) تقویت منفی (۴) غرقه‌سازی
- ۲۲۳- مشاور در جلسه مشاوره به مراجع تذکر می‌دهد: «نباید رویدادهای بیرونی را شخصی‌سازی کرد و به خود نسبت داد.» او از کدام روش درمانی و مشاوره‌ای استفاده کرده است؟
 (۱) گشتالتی (۲) شناختی (۳) واقعیت درمانی (۴) عقلانی - عاطفی
- ۲۲۴- فرآیند تغییر رفتار از دیدگاه «مایکن بام»، کدام مورد است؟
 (۱) خودنگری (۲) آموزش گفتگوی درونی قبلی (۳) تغییر دادن فرآیندهای فکری (۴) زیر سؤال بردن افکار نامعقول
- ۲۲۵- در الگوی مشاوره‌ای درمان عقلانی هیجانی، E نشانگر چیست؟
 (۱) تغییر باورهای غیرمنطقی (۲) جدل با باورهای غیرمنطقی (۳) شناسایی رخداد‌های غیرمنطقی (۴) یافتن احساس و رفتار مؤثر نوین
- ۲۲۶- اگر مراجع بود و نبود خود را زیر سؤال ببرد، ریشه مشکل او چیست؟
 (۱) اختلال روانی (۲) خلاء وجودی (۳) اضطراب مشروط (۴) اضطراب وجودی
- ۲۲۷- اگر مراجعی از بی‌خوابی گله دارد و مشاور به او بگوید که بیدار ماندن را تمرین کند، این توصیه استفاده از کدام مورد است؟
 (۱) مواجهه (۲) شرطی تقابلی (۳) قصد متضاد (۴) حساسیت زدایی
- ۲۲۸- از دیدگاه واقعیت درمانگران، آلبوم عکس، نمادی از چیست؟
 (۱) کشمکش قدرت (۲) هماهنگ شدن واقعیت (۳) تغییر واقعیت در زمان (۴) ارضای نیازها و تمایلات
- ۲۲۹- مراجعی عنوان می‌کند «مدتی است که همسرم با من به خرید نمی‌آید چون سرگرمی دیگری پیدا کرده است.» از دیدگاه شناخت‌گرایان، مراجع از کدام فرآیند فکری پیروی می‌کند؟
 (۱) شخصی‌سازی (۲) ذهن‌خوانی (۳) استنباط دلخواهی (۴) مشاهده‌گزینی
- ۲۳۰- بیماران صعب‌العلاج به جای تمرکز روی بیماری خود به دلسوزی و یاری دیگران می‌پردازند، از دیدگاه وجودگرایان این رفتار حاکی از چیست؟
 (۱) تعالی نفس (۲) عشق به ممنوع (۳) جستجوی معنا (۴) اصالت

روان‌شناسی شخصیت:

- ۲۳۱- لزوم توجه مثبت نامشروط والدین به کودک، منتسب به کدام دانشمند است؟
 (۱) اریکسون (۲) راجرز (۳) مزلو (۴) هورنای
- ۲۳۲- کدام مورد، با تعریف فروید از غریزه مطابقت دارد؟
 (۱) تبدیل نیاز روان به یک بازنمایی ذهنی (۲) تبدیل نیاز روان به یک حالت بدنی
 (۳) تبدیل نیاز بدن به یک بازنمایی ذهنی (۴) تبدیل نیاز بدن به فعالیت بدنی
- ۲۳۳- کدام رویکرد شخصیت، بر نقش دنیای پدیدارشناختی فرد تأکید بیشتری دارد؟
 (۱) مراجع محوری (۲) تکامل‌نگری
 (۳) روابط شی (۴) روان تحلیل‌گری
- ۲۳۴- کدام مفاهیم جزئی از مؤلفه‌های برجسته در نظریه شخصیتی گوردون آلپورت به شمار می‌آید؟
 (۱) همزیستی بهنجار (۲) غایت‌نگری خیالی
 (۳) رفتار بیانگر (۴) نیروگذاری روانی
- ۲۳۵- از دیدگاه یونگ، کدام مورد از کهن الگوها، جامع‌ترین کهن الگو محسوب می‌شود؟
 (۱) خود (۲) مادر (۳) قهرمان (۴) پیر فرزانه
- ۲۳۶- به فرآیند «از آن خود کردن»، ویژگی‌هایی که مربوط به دیگران است چه می‌گویند؟
 (۱) خودسنجی (۲) همانندسازی (۳) همسانی تجربه (۴) واکنش‌سازی
- ۲۳۷- کدام نیاز، جزئی از نیازهای نظریه هنری موری به شمار آمده است؟
 (۱) نیاز به ابتکار (۲) نیاز به کارآمدی (۳) نیاز به امنیت (۴) نیاز به پیوندجویی
- ۲۳۸- در آزمون شخصیت ام ام پی آی (MMPI)، افرادی که در مقیاس شیدائی نمرات بالائی کسب می‌کنند از کدام ویژگی‌های شخصیتی برخوردارند؟
 (۱) ناهمنوائی و مردم‌گریزی (۲) تحریک‌پذیری و تکانش‌گری
 (۳) برون‌گرایی و نافرمانی (۴) خویشن‌داری و انزواطلبی
- ۲۳۹- سطوح بالای کورتیزول، با کدام یک از صفات شخصیتی مرتبط است؟
 (۱) کمروئی (۲) تکانش‌گری (۳) بیش‌فعالی (۴) تاب‌آوری
- ۲۴۰- از دیدگاه خانم مارگارت ماهر، هدف نهایی از تحول شخصیت دستیابی فرد به کدام مورد است؟
 (۱) فردیت (۲) تعادل زیستی (۳) یکپارچگی (۴) خودشکوفایی
- ۲۴۱- هانز آیسنک (EYSENK)، در تبیین الگوی شخصیت عمدتاً از چه رویکردی استفاده کرده است؟
 (۱) تکامل‌نگری (۲) بین‌فرهنگی (۳) پدیدارشناسی (۴) فیزیولوژیکی
- ۲۴۲- برجسته‌ترین وجه اشتراک بین سه نظریه، هانز کوهات، کارل یونگ و کارل راجرز تأکید آن‌ها بر کدام مفهوم است؟
 (۱) انگیزه (۲) خویشن (۳) سائق (۴) مشوق
- ۲۴۳- پیروان مکتب فردنگر، معتقدند که روان رنجوری عمدتاً ناشی از چیست؟
 (۱) گرایش به سلطه‌جویی (۲) عدم تمایل به کمال‌طلبی
 (۳) فقدان علاقه اجتماعی (۴) فروپاشی مکانیزم‌های دفاعی
- ۲۴۴- «به همبسته کردن» پاسخ‌های متعارض با محرک‌هایی که قبلاً موجب اضطراب می‌شده، چه می‌گویند؟
 (۱) تقویت تعمیم‌یافته (۲) حساسیت‌زدایی
 (۳) واکنش عاطفی شرطی (۴) تعارض گرایش - اجتناب
- ۲۴۵- کدام نیاز، جزئی از نیازهای روانی نظریه شخصیتی «فرام» به شمار می‌آید؟
 (۱) نیاز به آسیب‌گریزی (۲) نیاز به تقارن
 (۳) نیاز به نوجویی (۴) نیاز به تعالی
- ۲۴۶- روان‌شناسان وجودی، با الهام از اندیشه‌های کی‌یرکگارد، بر ایجاد توازن بین کدام مورد تأکید دارند؟
 (۱) آزادی و مسئولیت (۲) طبیعت و تربیت
 (۳) عشق و نفرت (۴) ریش و تجربه
- ۲۴۷- جورج کلی معتقد است، انسان‌ها تجربه‌های متفاوتی کسب می‌کنند و از این‌رو رویدادهای زندگی را به اشکال متفاوتی تعبیر می‌کنند. گفته او به منظور تبیین کدام مورد از اصول تبعی به کار رفته است؟
 (۱) فردیت (۲) انتخاب (۳) تجربه (۴) دامنه

- ۲۴۸- کدام مفهوم، با الهام از مکتب یادگیری اجتماعی شکل گرفت؟
 (۱) همزیستی بهنجار
 (۲) خودمختاری کنشی
 (۳) منبع کنترل
 (۴) علاقه اجتماعی
- ۲۴۹- کدام اصل، در تبیین نظریه تحولی اریک اریکسون به کار رفته است؟
 (۱) ایپی ژنتیک
 (۲) پس آیندی
 (۳) خودگردانی
 (۴) پدیدآئی نوعی
- ۲۵۰- روش دسته‌بندی پرسش‌ها (Q-SORT)، عمدتاً توسط طرفداران کدام رویکرد شخصیت به کار می‌رود؟
 (۱) شناختی
 (۲) تکامل‌نگری
 (۳) انسان‌گرایی
 (۴) روان‌تحلیل‌گری

کاربرد آزمون‌های روانی در مشاوره:

- ۲۵۱- در آزمون MMPI، زنان در کدام مقیاس نسبت به مردان، نمره‌های بیشتری می‌گیرند؟
 (۱) هیستری و پارانوئید
 (۲) انحراف روانی - اجتماعی و اسکیزوفرنیا
 (۳) هیپومانیا و هیستری
 (۴) خود بیمارانگاری و افسردگی
- ۲۵۲- بارش مغزی یا سیال‌سازی ذهن که یکی از راهبردهای مساعدسازی خلاقیت است، بر چه چیزهایی استوار است؟
 (۱) ارائه عقاید بسیار متنوع و تلاش برای نقد عقاید ابراز شده از سوی دیگران
 (۲) خودانگیختگی شرکت کنندگان و روابط بین عناصر مختلف تولید عقاید
 (۳) مهارت اجراکننده فن بارش مغزی و تعداد شرکت کنندگان علاقه‌مند
 (۴) توانایی حل مسائل دشوار و علاقه‌مندی به بیان نظرهای متفاوت
- ۲۵۳- در کدام رویکرد، هوش به عنوان سازه یا صفتی تعریف می‌شود که در آن تفاوت‌های فردی وجود دارد؟
 (۱) تحولی
 (۲) روان‌سنجی
 (۳) عصبی - زیستی
 (۴) پردازش اطلاعات
- ۲۵۴- در آزمون بندر - گشتالت، اگر آزمودنی یک تصویر را فراتر از محدوده‌های تعیین شده ادامه دهد، کدام مورد رخ داده است؟
 (۱) درجاماندگی
 (۲) ناتوانی
 (۳) واپس‌روی
 (۴) یکپارچگی
- ۲۵۵- کدام نوع از آزمون‌های زیر، از لحاظ خصیصه مورد اندازه‌گیری، با سه نوع دیگر متفاوت است؟
 (۱) هوش
 (۲) استعداد
 (۳) شخصیت
 (۴) پیشرفت تحصیلی
- ۲۵۶- در آزمون پنج عاملی شخصیت NEO، کدام عامل با خلاقیت رابطه دارد؟
 (۱) باز بودن به روی تجربه‌های جدید
 (۲) برونگرایی و مردم‌آمیزی
 (۳) سازگاری با موقعیت یا مقبولیت
 (۴) نظم و وظیفه‌شناسی
- ۲۵۷- مقیاس ۳ آزمون‌های نابسته به فرهنگ کتل، به کدام گروه از افراد اختصاص دارد؟
 (۱) دانش آموزان، در فرایند راهنمایی تحصیلی
 (۲) کودکان ۶ سال به بالا به هنگام ورود به مدرسه
 (۳) بزرگسالان ۱۶ سال به بالا و داوطلب ورود به دانشگاه
 (۴) بالاتر از دیپلم، دانشگاهیان و کلیه افراد باهوش
- ۲۵۸- برقراری روابط حسنه و حساسیت در روابط خود با دیگران، از ویژگی‌های کدام سنخ شخصیتی جان هالند است؟
 (۱) اجتماعی
 (۲) سنتی
 (۳) واقع‌بین
 (۴) هنری
- ۲۵۹- کدام نوع روایی (validity)، همه انواع روایی را دربرمی‌گیرد؟
 (۱) محتوایی
 (۲) سازه
 (۳) ملاکی پیش‌بین
 (۴) ملاکی همزمان
- ۲۶۰- اگر نمره‌ی Z یک آزمون ۲- باشد، نمره‌ی T آن چند است؟
 (۱) ۳۰
 (۲) ۴۰
 (۳) ۶۸
 (۴) ۷۰
- ۲۶۱- کدام یک از ضرایب زیر، دقیق‌ترین شاخص هماهنگی درونی یک آزمون است؟
 (۱) همبستگی دو نیمه کردن
 (۲) ضریب گاتمن
 (۳) آلفای کرونباخ
 (۴) پایایی باز آزمائی

- ۲۶۲- نمره‌گذاری آزمون بندرگشتالت، بیش‌تر بر چه اساسی است؟
 (۱) تعداد خطاها
 (۲) سرعت ترسیم
 (۳) دقت ترسیم
 (۴) تعداد پاسخ‌های درست
- ۲۶۳- فردی که به دیگران اعتماد می‌کند و از برزندگی اجتماعی برخوردار است، در کدام شاخص پرسشنامه شخصیتی کالیفرنیا قرار می‌گیرد؟
 (۱) احساس سلامت
 (۲) حضور اجتماعی
 (۳) خویش‌داری
 (۴) مدارا
- ۲۶۴- فردی که در مقیاس ۳ (هیستری)، MMPI۲ نمره برافراشته نسبتاً بالایی کسب می‌کند، از کدام مکانیسم دفاعی استفاده کرده است؟
 (۱) دلیل تراشی و سرکوبی
 (۲) تضعید یا والایش
 (۳) سرکوبی و انکار
 (۴) فراق‌کنی و درون‌فک‌کنی
- ۲۶۵- نمرات آزمون‌های استاندارد شده، بیشتر از نوع کدام مقیاس‌ها هستند؟
 (۱) اسمی
 (۲) رتبه‌ای
 (۳) فاصله‌ای
 (۴) نسبی
- ۲۶۶- فرض کنید آزمون وکسلر کودکان را به اجرا گذاشته‌ایم و نیمرخ روانی ستاره‌ای شکل یک کودک را رسم کرده‌ایم. برای قضاوت درباره نکات قوت و ضعف کودک، نیمرخ روانی او را با کدام نیمرخ مقایسه می‌کنیم؟
 (۱) نیمرخ عمودی حاصل از به هم وصل کردن نمره‌های ۱۰
 (۲) ده ضلعی منتظم مربوط به یک کودک کاملاً ایده‌آل
 (۳) نیمرخ افقی حاصل از به هم وصل کردن نمره‌های متوسط
 (۴) نیمرخ‌های سایر دانش‌آموزان قبلاً تست شده
- ۲۶۷- بیشترین فرق آزمون‌های استعداد با آزمون‌های رشد ذهنی، کدام است؟
 (۱) آزمون‌های استعداد را معمولاً متخصصان و افراد خبره طرح می‌کنند.
 (۲) آزمون‌های استعداد بیشتر در دوره دبیرستان به اجرا گذاشته می‌شوند.
 (۳) در پاسخگویی به آزمون‌های استعداد توانایی‌های ذاتی وارد عمل می‌شود.
 (۴) آزمون‌های رشد ذهنی بیشتر در دوره ابتدایی و راهنمایی کاربرد دارند.
- ۲۶۸- آزمون‌های فراق‌کن، شخصیت را چگونه در نظر می‌گیرند؟
 (۱) آنچه در فرد ثبات نسبی دارد و با گذشت زمان تغییر نمی‌کند.
 (۲) جنبه‌های کیفی یک فرد که نمی‌توان با اعداد ارزیابی کرد.
 (۳) مجموعه صفاتی که کم و بیش استقلال دارند و قابل تمیز هستند.
 (۴) یک واحد کل که به هیچ وجه قابل تجزیه به عناصر نیست.
- ۲۶۹- فرض کنید، سه آزمون استعداد عددی، استعداد کلامی و استعداد تجسم فضایی را در مورد یک دانش‌آموز اجرا کرده‌ایم. تفاوت‌های ضرایب هوشی حاصل از سه آزمون فوق، چه چیزی را نشان می‌دهد؟
 (۱) دانش‌آموز در کدام جهت راهنمایی شود بهتر خواهد شد.
 (۲) دانش‌آموز تا چه سطحی می‌تواند پیشرفت داشته باشد.
 (۳) جنبه‌های وراثتی ضرایب هوشی تا چه اندازه اهمیت دارد.
 (۴) بین سه ضریب هوشی حاصل چه نوع همبستگی وجود دارد.
- ۲۷۰- در کدام رغبت‌سنج از مفروضه، رابطه بین شخصیت و رغبت‌های شغلی، استفاده شده است؟
 (۱) استرانگ
 (۲) هالند
 (۳) کودر
 (۴) گایس



